

METRYKA PROJEKTU

Temat opracowania: KONCEPCJA ZAGOSPODAROWANIA TERENÓW ZIELENI
PUBLICZNYCH WZDŁUŻ TRASY DOJAZDOWEJ DO
TRÓJMIEJSKIEGO PARKU KRAKOBRAZOWEGO
OGRODEM Z ELEMENTAMI SENSORYCZNYMI

Obiekt: TERENY ZIELENI MIEJSKIEJ

Adres: GDYNIA DZIAŁKA NR 1435 OBREB 0025, REDŁOWO
WZDŁUŻ UL. POWSTANIA STYCZNIOWEGO

Stadium dokumentacji: KONCEPCJA ARCHITEKTONICZNA.

przygotowanie koncepcji: mgr inż. Jakub Sołtysek

wizualizacja: mgr inż. Rafał Degutis

OPIS TECHNICZNY

I. SPIS RYSUNKÓW

1. Plan sytuacyjny
2. Park edukacyjno- sensoryczny- rzut 1:500

II. PODSTAWA OPRACOWANIA

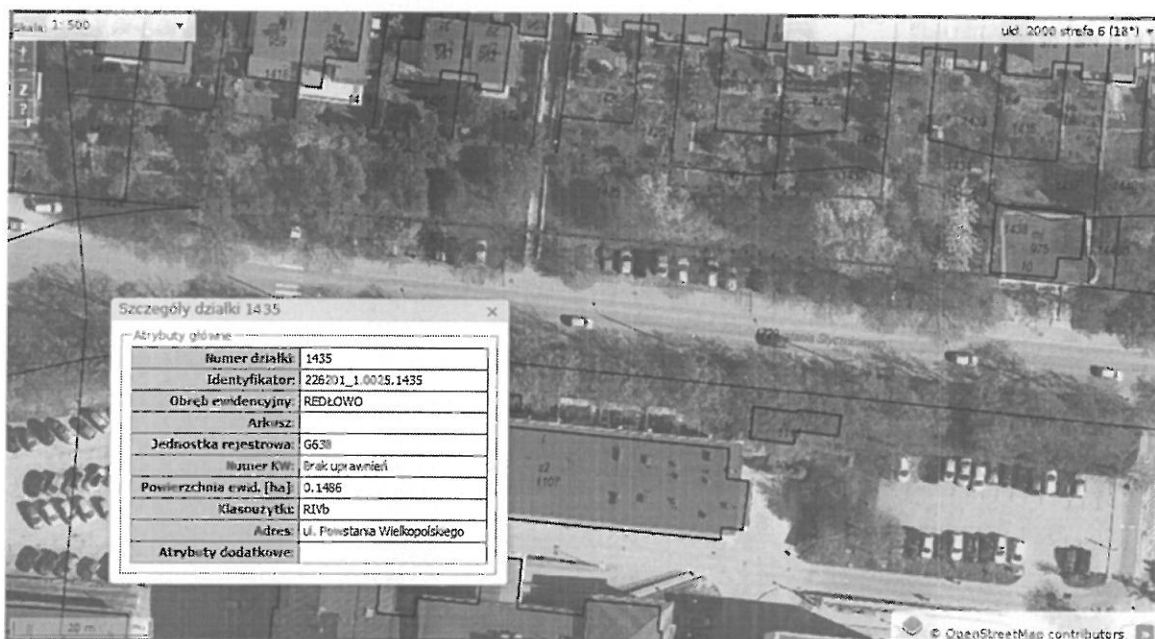
- Propozycja realizacji inwestycji w ramach Budżetu obywatelskiego
- Podkład geodezyjny w skali 1 : 500

III. OPIS DO KONCEPCJI ZAGOSPODAROWANIA TERENU

3.1 Stan istniejący

Teren będący przedmiotem opracowania zlokalizowany jest przy końcu ul. Powstania Styczniowego, w bliskim sąsiedztwie Trójmiejskiego Parku Krajobrazowego. Wzdłuż tego terenu biegnie jedna z bardziej uczęszczanych przez Gdynian oraz turystów tras spacerowych i rowerowych. W bezpośrednim sąsiedztwie znajduje się zarówno zabudowa jedno i wielorodzinna oraz teren Szpitala Morskiego w Gdyni. W najbliższym otoczeniu oraz na trasie łączącej Trójmiejski Park Krajobrazowy z najbliższą stacją SKM brak jest postoju rekreacyjnego dla spacerowiczów lub rowerzystów.

Obecnie teren jest niezagospodarowany i stanowi miejsce dzikiego parkowania. Na działce znajduje się około 60 letnia aleja lipowa, którą należałoby wyeksponować w projektowanym zakątku . Ze względu na istniejące na terenie drzewa może być konieczność inwentaryzacji zieleni. Na rysunku nr 1 pokazany został rzut terenu w stanie obecnym. Do projektu załączone zostały również bezpośrednie zdjęcia terenu wymagającego zagospodarowania.



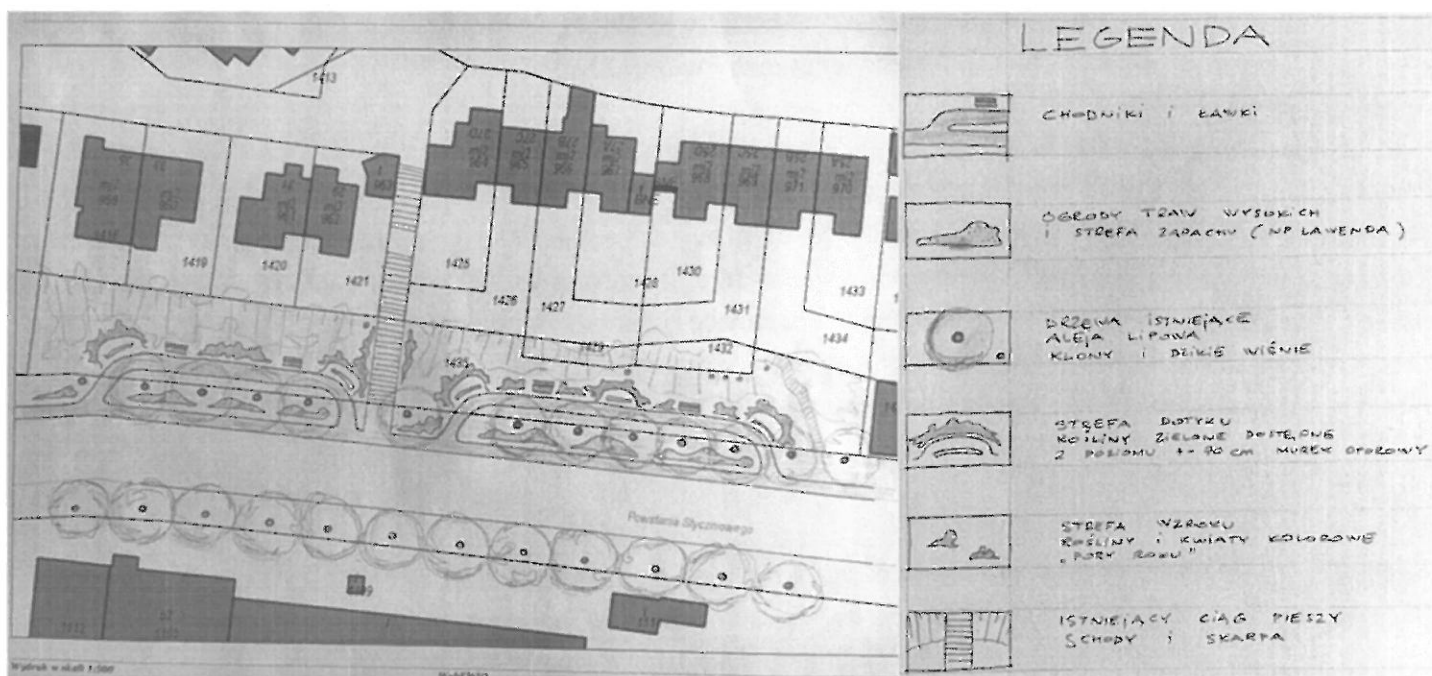
RYS. 1 Rzut terenu przeznaczony do zagospodarowania ogrodem sensorycznym

3.2 Rzeźba terenu

Teren przeznaczony pod zakątek to obecnie pas zieleni miejskiej o długości 122 m i szerokości od 15 m do 9 m, umiejscowiony wzdłuż ul. Powstania Styczniowego. Około połowy szerokości stanowi stroma skarpa o różnicy wysokości 10m. W odległości 50 m do 55 m od początku działki zlokalizowane są schody zapewniające ruch pieszy między ul. Powstania Styczniowego, a biegnącą wyżej ul. Powstania Wielkopolskiego, które muszą pozostać nienaruszone. Schody dzielą działkę na dwa niezależne obszary

IV. KONCEPCJA OGRODU EDUKACYJNO- SENSORYCZNEGO

Ze względu na umiejscowienie projektowanego ogrodu w bezpośrednim sąsiedztwie Szpitala Morskiego jak i głównej drogi dojazdowej do Trójmiejskiego Parku Krajobrazowego i plaży w Redłowie, musi on spełniać funkcje wypoczynkowe dla przechodniów oraz turystów, jak również funkcje terapii polegającej na stymulacji zmysłów stosowanej na przykład przy pracy z osobami niepełnosprawnymi intelektualnie lub niedowidzącymi czy też niedosłyszącymi. Na rysunku 2 przedstawiono koncepcję graficzną projektowanego obszaru. Do projektu załączony został rzut sytuacyjny z naniesionym zakątkiem oraz przykładowa wizualizacja ogrodu sensorycznego (rys 3).



Rys. 2 Koncepcja ogrodu sensorycznego - rzut sytuacyjny.

4.1 Strefy sensoryczne

W ogrodzie zostały wydzielone 4 strefy: strefa wzroku, strefa węchu, strefa dotyku oraz strefa słuchu. Przez wszystkie strefy prowadzi ścieżka, na którą wchodzi się z ciągu pieszo- rowerowego. Każda z nich charakteryzuje się odpowiednim rodzajem nasadzeń roślinnych. W strefie wzroku należy stosować rośliny zróżnicowane kolorystycznie. Strefa ta będzie zlokalizowana na stoku skarpy tak aby była dobrze widoczna zarówno z projektowanej ścieżki jak i z głównego ciągu komunikacyjnego. Obszar węchu można zlokalizować w bezpośrednim sąsiedztwie ławek stosując wzdłuż projektowanej. Strefy dotyku zostały zaprojektowane w specjalnych podwyższonych klombach do których dojście jest bezpośrednio z projektowanej ścieżki. Część ogrodu między projektowaną ścieżką a ulicą Powstania Styczniowego będzie stanowiła strefa dźwięku. Wszystkie strefy zostały oznaczone w załączonym projekcie oraz wizualizacji.

Strefa wzroku:

W strefie wzroku zestawiano ze sobą kontrastujące kolory proponowanych roślin. Dobrane rośliny charakteryzują się różnymi barwami i kształtami kwiatostanów, które swym atrakcyjnym kwitnieniem i silnym zapachem wabią motyle. Wśród drzew i krzewów mamy do dyspozycji takie, których liście jesienią mienią się niezwykłymi kolorami i już we wrześniu zachwycają intensywną barwą. Oko cieszą też różne kształty roślin. Poprzez nadawanie im dowolnych form, pełnią funkcję żywej rzeźby w ogrodzie.

Strefa węchu:

Strefa węchu została zlokalizowana w miejscu o największym nasłonecznieniu. Dzięki gromadzącemu się ciepłu zapach będzie intensywniejszy i dłużej pozostanie zawieszony w powietrzu. Przy osłonach od wiatru – w postaci skarpy – można zastosować pięknie pachnące rośliny ozdobne. Warto je sadzić w pobliżu ławek, aby w trakcie wypoczynku móc cieszyć się ich aromatem. Dobór wonnych roślin bywa niekiedy bardzo trudny. Często zależy on od indywidualnych upodobań użytkowników ogrodu, a w tym wypadku od Ogrodnika Miejskiego.

Strefa dotyku:

Praktycznie wszystkie części roślinne mogą dostarczać ciekawych doznań dotykowych. Wiele drzew charakteryzuje się interesującą fakturą pnia. Ciekawe kwiatostany posiada wiele gatunków traw, tworząc kwiatostany sztywne, maczugowate lub puszyste. U wielu gatunków z rodziny astrowatych charakterystyczne koszyczki mogą leciutko kłuć lub łaskotać dłoń. U wielu gatunków warto zwrócić uwagę na ich owoce. Przy planowaniu strefy dotyku w ogrodzie sensorycznym należy unikać roślin ciernistych, mocno kłujących i drażniących skórę. Strefy zostaną zlokalizowane na wysokości około 1 m-1,5 m na podwyższeniach obramowanych kamiennymi murkami tak aby osoby odwiedzające ogród mogły swobodnie dotykać znajdujących się tam roślin.

Strefa dźwięku

Strefę dźwięku będą stanowiły obszary między projektowaną ścieżką a głównym ciągiem komunikacyjnym – ul. Powstania Styczniowego. Obsadzenie tego obszaru wysokimi trawami spowoduje wizualne oddzielenie ogrodu sensorycznego od ruchliwej drogi oraz wytworzy miły dla ucha, uspokajający szum traw.

4.2 Projekt szaty roślinnej

Zastosowane w projekcie gatunki i odmiany drzew, krzewów i bylin charakteryzują się dobrą odpornością na warunki klimatyczne północnej Polski. Poniżej przedstawiamy propozycję roślin mogących mieć zastosowanie w projektowanym ogrodzie. Obsadzenia powinny pokryć w pełni powierzchnie projektowanych stref zakątka. Łączna powierzchnia stref dotyku to 75 m², stref wzroku to 150 m², natomiast stref dźwięku i zapachu to 120 m².

Spis roślin:

Rośliny w strefach dotyku	
Sagina subulatta – karmnik ościsty	50 szt.
Thuja occidentalis – żywotnik zachodni	5 szt.
Pinu mugo – sosna górską	10 szt
Stachys byzantina – czyściec wełnisty	40 szt.
Calluna vulgaris Amethyst - Wrzos pospolity	15 szt.
Berberys Thunberga - Berberis	15 szt.
Cotoneaster dammerii – irga Dammera	15 szt.
Berberis thunbergii 'Atropurpurea Nana	10 szt.
Sempervivum tectorum - rojnik murowy	15 szt.

Rośliny w strefach koloru	
Imperata cylindrica – Imperata cylindryczna	40 szt.
Euonymus fortunei – Trzmielna	32 szt.
Berberis thunbergii Atropurpurea Nana	20 szt

Spiraea japonica - Tawuła	20 szt.
Hosta plantaginea Asch. - Funkia biała	12 szt.
Funkia niebieska	20 szt.
Inne rośliny kolorowe	50 szt.

Rośliny w strefach dźwięku i zapachu	
Calamagrostis acutiflora -trzcinnik ostrokwiatowy 'Karl Foerster	40 szt.
Lavandula - Lawenda	20 szt.
Miscanthus sinensis - miskant chiński	10 szt.
Philadelphus coronarius - jaśminowiec wonny	10 szt.

4.3 Projekt ciągów komunikacyjnych

W projektowanym ogrodzie powstaną dwa chodniki zgodnie z załączonym projektem. Zaplanowane zostało wykonanie tras z kostki brukowej w co najmniej dwóch kolorach, z niskimi obrzeżami. Szerokość ścieżek nie powinna być mniejsza niż 1,5 m. Łączna długość chodników to 120 mb. Narożniki oraz połączenia z istniejącym chodnikiem przy ul. Powstania Styczniowego powinny zostać wyoblone, aby ułatwić poruszanie się wózkiem inwalidzkim. W projekcie uwzględniono pięć poszerzeń (zatoczek) umożliwiających dojście do stref dotyku o łącznej powierzchni 30 m².

4.4 Projekt małej architektury

Projekt ogrodu zakłada postawienie sześciu ławek bezpośrednio przy nowym chodniku, sześć śmietników, po jednym przy każdej ławce oraz cztery zestawy stojaków na rowery. W strefach dotyku projekt zakłada postawienie murków oporowych z kamienia ozdobnego. Łącznie do wykonania jest pięć murków po 4 mb na wysokość od 1m do 1,2 m.

V WSTĘPNA KALKULACJA I WYKAZ PRAC

Łączne koszty realizacji projektu oszacowane zostały na podstawie "Cennika kosztów projektów" opracowanego dla Budżetu Obywatelskiego Gdynia 2019. Uwzględnione zostały koszty wykonania docelowego projektu architektonicznego ogrodu, koszty nasadzeń roślin, wykonania chodników oraz murków oporowych jak również zakładają pielęgnację ogrodu przez 3 kolejne lata.

WYKAZ OPERACJI I KOSZTÓW

NAZWA OPERACJI	ILOŚĆ/POW.		KOSZT JD	WARTOŚĆ
niwelacja terenu do 30cm	100	m2	1,8 zł	180 zł
niwelacja terenu powyżej 30cm	60	m2	6,5 zł	390 zł
zrywanie darni (usunięcie trawnika lub chwastowiska)	350	m2	8 zł	2 800 zł
usuwanie samosiewów o średnicy pnia od 3 cm do 14 cm	10	szt.	150 zł	1 500 zł
ziemia do kształtowania terenu + rozplantowanie	2	T	550 zł	1 100 zł
przygotowanie terenu do obsadzenia	350	m2	47 zł	16 450 zł
koszt materiału roślinnego	470	szt.	12 zł	5 640 zł
sadzenie traw ozdobnych	120	m2	38 zł	4 560 zł
sadzenie krzewów	250	szt	32 zł	8 000 zł
sadzenie pnączy, bylin	170	szt	16 zł	2 720 zł
ściółkowanie z geowłuknią	225	m2	27 zł	6 075 zł
kamień polny	2	t	100 zł	200 zł
kmień ozdobny	5	t	550 zł	2 750 zł
CAŁKOWITY KOSZT PRZYGOTOWANIA TERENU I SADZENIA				52 365 zł
murki oporowe 5x 4m x 1,2m	24	m2	400 zł	9 600 zł
ławka z oparciem	6	szt	1200 zł	7 200 zł
śmietnik	6	szt	600 zł	3 600 zł
stojak na rowery	4	szt	500 zł	2 000 zł
dystrybutor woreczków na psie nieczystości	2	szt	600 zł	1 200 zł
budki lęgowe dla ptaków	6	szt.	500 zł	3 000 zł
chodnik z niskim obrzeżem	120	mb	600 zł	72 000 zł
CAŁKOWITY KOSZT MAŁEJ ARCHITEKTURY I CHODNIKÓW				98 600 zł
Wykonanie projektu				20 000 zł
pielęgnacja przez okres 3 lat				8098,5
KOSZTY DODATKOWE				28 099 zł
ŁĄCZNY KOSZT PROJEKTU				179 064 zł

VI PODSUMOWANIE

Realizacja projektu ogrodu sensorycznego w Redłowie z całą pewnością zachęci potencjalnych spacerowiczów oraz turystów do odwiedzania tej dzielnicy i wybrania tej części Trójmiejskiego Parku Krajobrazowego jako celu spacerów. Może też być często odwiedzany przez pacjentów oraz gości Szpitala Morskiego w Gdyni. W kolejnych latach można rozbudować ogród o różnego rodzaju elementy sensoryczne jak idiofony akustyczne, rury rezonujące, wodospady itp. lub urządzenia sprawnościowe jak ścianki wspinaczkowe, bieżnie lub rowery stacjonarne. Proponowany projekt będzie korzystny dla mieszkańców Redłowa, ale również dla całej Gdyni.



Rys. 3 Wizualizacja fragmentu ogrodu sensorycznego.